

Retour sur la rencontre « redynamisation du Vieux Rhin »

- le 19 novembre 2014 à Kembs -



salmoncomeback.org

I. Avant-propos

Le Vieux Rhin sera bientôt accessible au Saumon. Il est nécessaire d'améliorer les habitats et les zones de frayère pour assurer le succès de la reproduction. Beaucoup d'actions ont déjà été menées pour restaurer le Vieux Rhin, mais il a y encore à faire pour améliorer la qualité de cet extraordinaire écosystème.

Les membres de la coalition "Salmon comeback" ont demandé cette rencontre afin de relancer les discussions et faciliter la coopération internationale. Le WWF Suisse et ERN France, en tant que coordinateur de la campagne, ont organisé et animé la journée.

Cette journée de rencontre avait pour objectif premier une mise à niveau d'information de tous les acteurs sur les actions passées et en cours ; et deuxièmement de commencer les échanges et débats sur la coopération internationale et ce qui pourra être fait à l'avenir.

II. Programme de la journée

- Visite d'un projet de décaissement des berges du Rhin (Project "Auskiesung") au niveau de la confluence entre la Kander et le Rhin - Regierungspräsidium Freiburg i.Br. (*voir détail en annexe*)
- Visite du vieux bras du Rhin renaturé sur l'île de Kembs – EDF (*voir détail en annexe*)
- Réunion d'échanges et de discussions avec en introduction : 1) Présentation du projet Interreg « Redynamisation du vieux Rhin piloté par la Région Alsace (*voir détail en annexe*) et 2) Présentation du programme d'érosion contrôlé mené par EDF (*voir détail en annexe*)

III. Bilan

- Cette journée a suscité l'intérêt des partenaires puisque 18 personnes ont répondu à notre invitation (ONG, services de l'Etat des 3 pays – France, Allemagne, Suisse - et EDF).
- Les participants ont apprécié de visiter le même jour un projet allemand et français.
- La diversité des structures présentes a apporté une forte plus-value, puisque les différentes visions ont pu être exposées et le travail de chacun mis en lumière.
- Cette journée de prospective a été constructive et a permis de mieux se connaître et de porter à connaissance les différents projets. Elle a aussi mis en avant la volonté d'un futur projet européen et des acteurs à s'engager (une fois la problématique du pilote et du porteur de projet résolue).

IV. Synthèse des discussions et des débats de la journée

3.1. Les actions opérationnelles en cours sur le vieux Rhin

- Les projets opérationnels aujourd'hui en France sont portés par EDF dans le cadre des mesures compensatoires du renouvellement de la concession de Kembs.
- Du côté allemands les travaux portent sur la réalisation des bassins de rétention des crues dans le cadre du programme intégré sur le Rhin porté par le Land Baden Württemberg.
- Il n'y a pas d'autres actions opérationnelles de redynamisation du vieux Rhin.

➤ **Synthèse des discussions de la visite 1 : Programme intégré sur le Rhin** (voir le détail du projet et de la visite en annexe)

- Les participants ont été très impressionnés des travaux réalisés, et notamment de l'intégration des enjeux continuité et biologie dans ce projet qui vise la protection contre les crues (ce ne sont pas que des "baignoires").
- Les discussions ont principalement porté sur le devenir des sédiments extraits et de la coordination internationale éventuelle. Pour rappel : Il manque des sédiments dans le Rhin et EDF fait des études poussées pour réinjecter des sédiments dans le Rhin. Les allemands décaissent des millions de m³ des berges du Rhin. Les allemands ont précisé que les sédiments appartiennent à l'Etat fédéral, au Land ou à certaines communes. Une partie des sédiments sont réinjectés en aval de la centrale de Iffezheim, une partie est stockée et une partie est revendu. Il n'y a pas de coopération avec la France concernant le devenir des matériaux.

➤ **Synthèse des discussions de la visite 2 : Renaturation de l'île de Kembs** (voir le détail du projet et de la visite en annexe)

- Globalement les participants ont été agréablement surpris de l'envergure des travaux réalisés et des résultats obtenus. EDF précise que les 7m³ qui alimente ce bras du Rhin se fait en plus de la dotation prévue par la nouvelle concession pour alimenter le vieux Rhin.
- En raison d'un retard des travaux au droit de la centrale B en cours de construction, l'eau qui alimente l'île est ramenée temporairement par des tuyaux depuis le canal. A terme la dotation se fera au niveau de l'usine.
- Les matériaux utilisés pour recréer ce bras du Rhin proviennent à 100% de l'île de Kembs. C'est « simplement » un remodelage de l'île qui a été réalisé.

➤ **Synthèse des discussions de la présentation 2 : Erosion contrôlée** (voir le détail du projet et de la visite en annexe)

La première partie du programme (modélisation dans les laboratoires de Chatou et essai grandeur nature) est un test pour nourrir le programme opérationnel qui sera mené ensuite. Très prochainement (avant la fin de l'année) EDF va déposer un nouveau dossier pour la réalisation de 3 nouveaux sites. Fort de l'expérience grandeur nature du premier site les travaux en rivière pourront directement être réalisés (environ 40 km concernés) sans passer par la phase de modélisation. Ce projet pourrait évoluer vers d'autres sites.

➤ **Synthèse des discussions de la présentation 1 : Interreg renaturation du Vieux Rhin** (voir le détail du projet et de la visite en annexe)

L'Interreg IV, terminé en 2012, a été riche d'enseignement et a permis de tester des actions et de définir un plan de gestion. Mais aujourd'hui il n'y a pas de porteur de projet pour mettre en œuvre à grande échelle les actions.

Une étude économique sur les coûts associés à l'élargissement de la rivière, dont les résultats seront connus bientôt, permettra de mieux cerner la réalité économique des actions d'élargissement et permettra plus facilement d'identifier un potentiel porteur de projet.

3.2. Des nouveaux projets en phase d'émergence ?

La fédération de pêche 68 souhaite initier un projet autour de l'ombre commun (souhait de le réintroduire). Elle souhaite aussi développer la partie accès au Vieux Rhin pour les pêcheurs.

3.3. Comment fonctionne la coopération internationale aujourd'hui ?

- Les fédérations de pêches franço-germano-suisse ont l'habitude de travailler ensemble et le font dès que c'est possible et réalisable. La lourdeur des procédures administratives et la différence de fonctionnement des structures et territoires dans chaque pays ne rend pas optimal ces travaux transfrontaliers. Néanmoins la volonté est bien présente.

- Le projet Interreg a permis aux acteurs transfrontaliers de se connaître et de travailler ensemble. Il semble par contre que depuis la fin du programme il n'y ait plus beaucoup de contacts et d'échanges. Les structures ne travaillent plus ensemble ou les hommes ne sont plus les mêmes et ne se connaissent pas. Ainsi sans projet qui cadre la coopération, les échanges dans le temps semblent difficiles.

3.4 Besoin et volonté de faire émerger un nouveau projet transfrontalier pour la redynamisation du Vieux Rhin ? Par qui ?

- Aucun maître d'ouvrage historique (Région Alsace, Regierungspräsidium.) ne souhaite aujourd'hui porter un tel projet ou être le pilote : les structures ne se déclarent pas compétentes.

- Toutefois il y a un espoir pour la suite car beaucoup de gens veulent ce projet et le demande.

- Il semble qu'un programme européen ne se fera que si on est capable de créer un groupe avec un même discours et qui soit représentatif de tous les acteurs.

- L'initiative d'un futur projet ne peut apparemment pas venir d'un organisme d'Etat mais doit être poussée par les ONG.

- Il y a le sentiment que ce qui permettra de faire émerger un projet est lié à la volonté de quelques hommes plutôt que la volonté de structures.

Remarque : Suite à la journée du 19 novembre, nous avons pris connaissance de l'existence d'un projet d'Interreg V Rhin Supérieur 2014-2020 porté par la Région Alsace. Ce dernier semble être à ce jour approuvé par la Commission européenne et sera doté d'une enveloppe de près de 109 millions d'euros de fonds communautaires, ce qui représente le budget le plus important alloué à ce territoire depuis la première initiative INTERREG. Le fait qu'un tel programme existe donne encore plus d'importance à notre rencontre car nous pourrions saisir l'opportunité d'insérer notre projet vieux Rhin dans ce contexte.

Plus d'informations sur : <http://www.interreg-rhin-sup.eu/actualites/2014/01/30/audition-publique-sur-la-strategie-du-futur-programme-interreg-v-merci-fr,30517.html>

Annexes

- 1. La restauration du Vieux Rhin entre Kembs et Vogelgrun : principaux projets passés ou en cours de réalisation**
- 1.1 Programme Intégré pour le Rhin (IRP) (première visite du matin)
- 1.2 Mesures compensatoires dans le cadre du renouvellement de la concession de Kembs (EDF) :
 - A. Restauration d'un ancien bras du Rhin sur l'île de Kembs (deuxième visite du matin)
 - B. Programme d'érosion maîtrisé (présentation de l'après midi)
- 1.3 Interreg IV A Rhin Supérieur (2007-2013) et Projet de redynamisation du Vieux Rhin (2009-2012)(présentation de l'après midi)
- 2. Le Rhin avant son aménagement**
- 3. La restauration du Rhin depuis 30 ans**
- 4. Liste des participants**

1. La restauration du Vieux Rhin entre Kembs et Vogelgrun : principaux projets passés ou en cours de réalisation

1.1. Programme Intégré pour le Rhin (IRP)(première visite du matin)

Programme porté par le Land du Bade-Wurtemberg (1996 schéma directeur de IRP est adopté).

Le projet a pour objectif premier de réduire le risque inondation. 13 espaces de rétention entre Brisach et Karlsruhe sont prévus, dans le but de concilier lutte contre les crues et protection de la nature. Ces sites devront retenir 170 millions de m³ d'eau pour le seul Bade-Wurtemberg, et 290 millions de m³ pour l'ensemble du Rhin.

Plus d'infos sur : <http://www.restrhein.de/firp.shtml>

A voir aussi le film de 15 minutes en français, allemand et anglais présentant l'IRP : <http://www.rp.baden-wuerttemberg.de/servlet/PB/menu/1188090/index.html>

La carte de localisation des 13 zones de rétention : <http://www.rp.baden-wuerttemberg.de/servlet/PB/menu/1188099/index.html>



Bildnachweis: RP Freiburg, Stand Mai 2008

Le site visité se situe à la confluence entre le Rhin et la Kander. Plusieurs millions de m³ de matériaux ont été retirés en rive droite du Rhin. La Kander a été reconnectée au Rhin par la création d'une rivière artificielle. Avant travaux, la Kander se jetait dans le Rhin après une chute de 4 mètres.

Remarque : Vue du ciel des travaux sur la photo d'EDF (restauration d'un vieux bras sur l'île de Kembs)



<https://www.badische-zeitung.de>



Confluence Kander – Rhin avant et après travaux.



Photomontage d'un autre site prochainement aménagé

Landesgartenschau 2022 - Neuenburg – eineStadt will an den Rhein

"Neuenburg am Rhein" – so heißt die Zähringerstadt ganz offiziell. Nur: Von der Nähe zum großen Fluss ist bisher wenig zu spüren. Mit der Landesgartenschau 2022 soll sich das ändern. Die Planungen laufen ». <https://www.badische-zeitung.de>

1.2. Mesures compensatoires dans le cadre du renouvellement de la concession de Kembs (EDF) :

A. Restauration d'un ancien bras du Rhin sur l'île de Kembs (deuxième visite du matin)



Télécharger la plaquette de présentation sur : <http://alsace.edf.com/innovation/a-kembs-lile-du-rhin-retrouve-son-environnement-naturel/>

« Objectif ? Restaurer cet espace de 100 hectares et reconstituer un ensemble de milieux naturels, humides et secs, pour permettre le maintien ou le retour de certaines espèces d'amphibiens, d'oiseaux et de mammifères.

L'eau a été amenée par 18 tuyaux alimentés par le Grand Canal d'Alsace. Près de 380 000 tonnes de remblais ont été nécessaires pour redonner à ce bras de 7 kilomètres sa configuration initiale du début du siècle. 150 000 plants (phragmites, ligneux, hélrophytes...) sont plantés pour favoriser la recolonisation végétale de la zone et donner un coup de pouce à la nature qui va progressivement reprendre ses droits. Depuis la mise en eau en septembre 2013, déjà quelques poissons et amphibiens sont visibles et quelques hérons et oiseaux migrateurs investissent les lieux.

Le chantier a débuté à l'automne 2013 et s'achèvera en 2016 avec la mise en fonction de la nouvelle centrale de restitution d'EDF à Kembs appelée la centrale B. »

Voir aussi actes de colloque IS Rivers (disponible en 3 langues) : <http://www.graie.org/ISRivers/actes/pdf2012/2B204-035LAC.pdf>

B. Programme d'érosion maîtrisé (présentation de l'après midi)

« Au vu des déficits morphologiques fonctionnels du Vieux Rhin (lit pavé altérant les conditions écologiques des milieux), EDF s'est engagé, dans le cadre de la nouvelle concession de l'aménagement hydroélectrique de Kembs, à mettre en œuvre des mesures visant à restaurer une dynamique alluviale du fleuve.

Ces mesures concernent notamment le projet d'érosion maîtrisée qui consiste à restaurer une certaine mobilité latérale du Vieux Rhin. Des sites favorables à la mise en œuvre de l'érosion de la berge rive gauche ont été identifiés. Les premiers travaux concernent des sites pilotes expérimentaux pour lesquels les processus ont été étudiés sur un modèle réduit construit au Laboratoire National d'Hydraulique et d'Environnement (LNHE) d'EDF à Chatou. Les essais réalisés ont permis de définir les

travaux de remodelage de la berge et des épis permettant d'enclencher des processus érosifs efficaces, de comparer l'efficacité de différents scénarii, d'évaluer l'ampleur du transport solide, de vérifier l'extension du processus d'érosion en cas d'hydrologie extrême, et de limiter les travaux à effectuer.

Un suivi environnemental, basé sur un état initial de référence (« état zéro »), permettra de mesurer les améliorations écologiques et morphologiques apportées au fil du temps. »

Voir aussi actes de colloque IS Rivers (disponible en 3 langues) :<http://www.graie.org/ISRivers/actes/pdf2012/2B202-034CLU.pdf>

Très rapidement après la réalisation des travaux sur le site pilote (juin 2013), une crue importante de débit 3863 m³/s (Q10 = 3500m³/s) est survenue environ 2000m³ de matériaux ont été emportés par la rivière.

COMPARAISON AVEC LE MODÈLE RÉDUIT AU NIVEAU DU 1^{ER} ÎLOT



1.3. Interreg IV A Rhin Supérieur (2007-2013) et Projet de redynamisation du Vieux Rhin (2009-2012)(présentation de l'après midi)

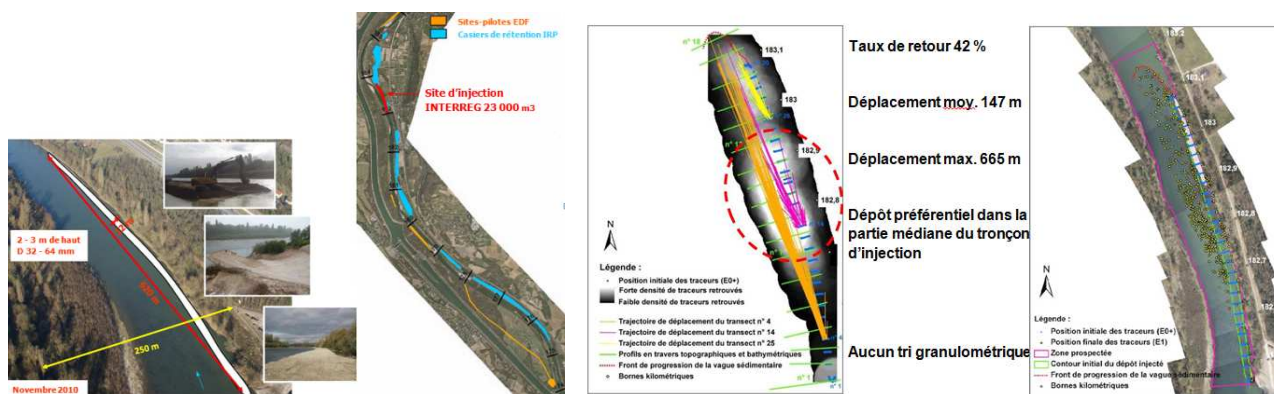
La Région Alsace a coordonné entre 2009 et 2012 le projet transfrontalier de redynamisation du Vieux Rhin (2009-2012). Il fait partie du Programme Intégré pour le Rhin et des mesures compensatoires prévues sur le Vieux Rhin par Electricité de France (EDF). La redynamisation du Vieux Rhin participe aussi à trame verte et bleue.

Les objectifs du projet sont la reconnexion écologique amont-aval ainsi que transfrontalière, l'augmentation des transports de sédiments pour plus de biodiversité et la définition d'un programme de mesures pour mettre en place des actions concrètes en vue de restaurer les fonctionnalités du Vieux-Rhin.

Plus d'infos sur : <http://www.region-alsace.eu/article/redynamisation-du-vieux-rhin>

Et sur : <http://www.region-alsace.eu/content/seminaire-de-cloture-du-projet-interreg-iv-redynamisation-du-vieux-rhin>

Le projet a comporté plusieurs phases de tests et de suivi. Ainsi l'injection de 23 000 m³ de sédiments a été réalisée et analysé. Un modèle sur la capacité de transport du Vieux Rhin a ainsi pu être établi.

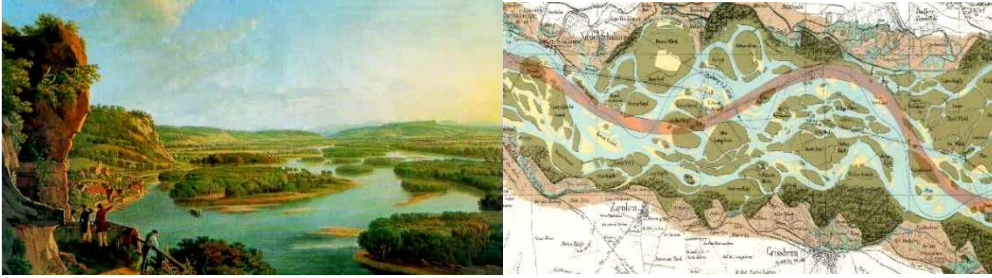


Le programme a abouti à :

- À la réalisation sur un tronçon de 45 km d'une étude de faisabilité de la redynamisation du Vieux Rhin et à la définition de scénarios de redynamisation (Tome 1 du rapport) ;
- A la réalisation d'un plan de gestion transfrontalier (Tome 2 du rapport) ; En incluant un volet « sociologie » (Tome 1)

2. Le Rhin avant son aménagement

Souvenons-nous du Rhin avant son aménagement



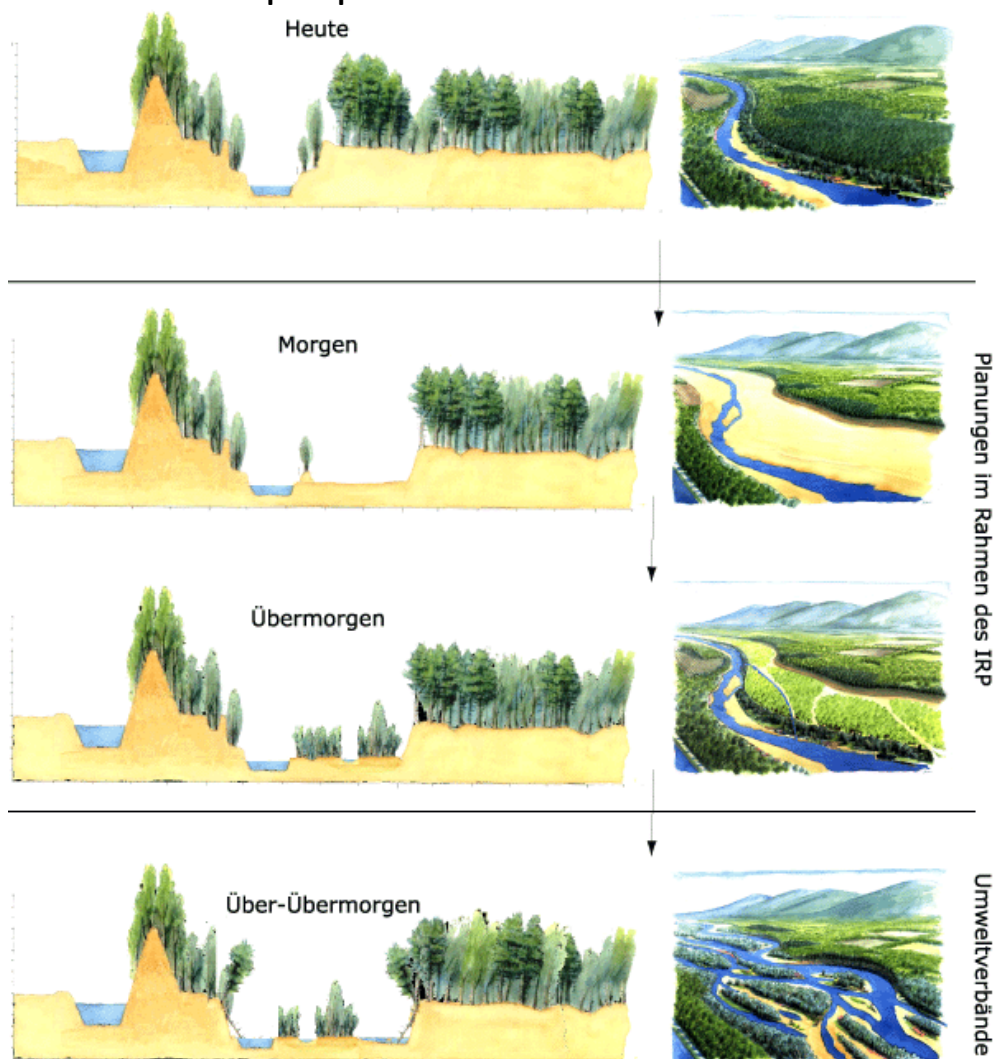
« L'aménagement du Rhin supérieur remonte au XIXème siècle. Jusqu'en 1840, le fleuve est resté à l'état sauvage, au lit parsemé d'îles séparées par une succession de chenaux et de faux-bras, et s'étendant au total sur une largeur de 2 à 3 km. A chaque crue, de nouvelles îles se formaient, d'autres étaient englouties, le chenal était modifié. Les digues érigées alors pour protéger la plaine étaient fréquemment emportées. »

La suite de l'aménagement du Rhin sur (en Français) :

http://wikhydro.developpement-durable.gouv.fr/index.php/Canalisation_du_Rhin

3. La restauration du Rhin depuis 30 ans

L'idée de ce que pourrait être le Rhin demain

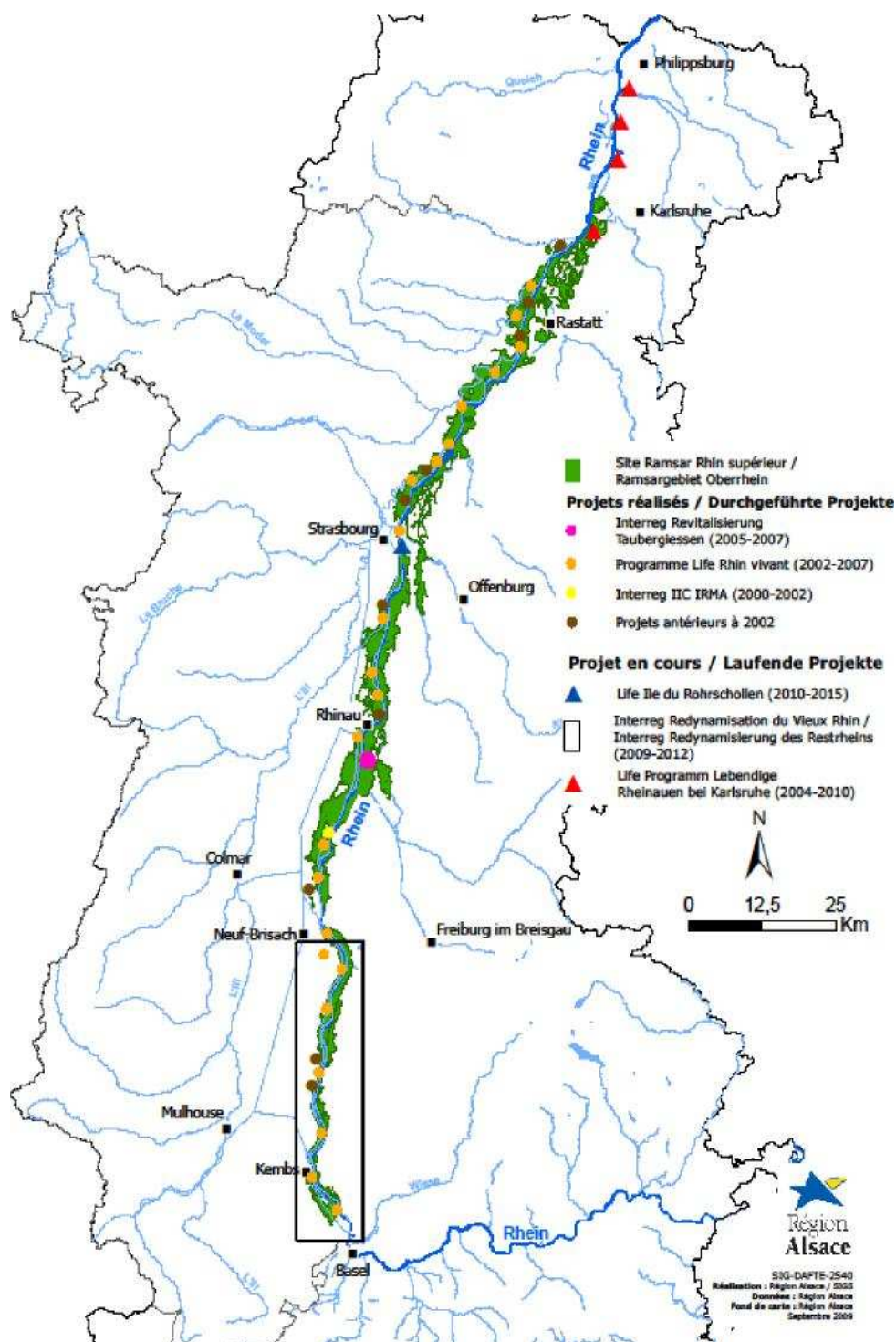


Source : <http://www.restrhein.de/fidee.shtml>

La restauration du Rhin sur sa partie franco-allemande ne date pas d'aujourd'hui, de nombreuses actions de restauration ont été entreprises depuis près de 30 ans par les acteurs riverains.

Pour plus d'informations voir les actes du colloque IS Rivers : <http://www.graie.org/ISRivers/actes/pdf2012/2B201-234SCH.pdf>

Actions de restaurations entreprises depuis près de 30 ans par les acteurs riverains



4. Liste des 18 participants

Country / participant	Mail
Switzerland	
<i>Ruedi Bösiger - WWF CH</i>	<i>ruedi.boesiger@wwf.ch</i>
<i>Hansjörg Gassler - Fédération Cantonale de Pêche du Canton de Bâle-Ville</i>	<i>hjpgassler@vtxmail.ch</i>
<i>Peter Ball - Fédération Cantonale de Pêche du Canton de Bâle-Ville</i>	<i>peter.ball@hispeed.ch</i>
France	
<i>Christian Blum - Région Alsace</i>	<i>christian.blum@region-alsace.eu</i>
<i>Laurence Claudel - DREAL Alsace</i>	<i>laurence.claudel@developpement-durable.gouv.fr</i>
<i>Yann Eckenschwiller- Fédération de pêche 68</i>	<i>agent@peche68.fr</i>
<i>Roberto Epple - ERN</i>	<i>roberto.epple@ern.org</i>
<i>Robert Erb – Fédération de pêche 67</i>	<i>erb.robert@wanadoo.fr</i>
<i>Corinne Forst - ERN</i>	<i>corinne.forst@rivernet.org</i>
<i>Alain Garnier - EDF Mulhouse</i>	<i>alain-1.garnier@edf.fr</i>
<i>Thibaud Golzne- Agence de l'eau Rhin Meuse</i>	<i>thibaud.golzne@eau-rhin-meuse.fr</i>
<i>Andreas Von Scheidt – Fédération de pêche 67</i>	
<i>Olivier Sommen- RNF Petite Camargue Alsacienne</i>	<i>olivier.sommen@orange.fr</i>
Germany	
<i>Gerhard Bartl- Regierungspräsidium Freiburg i.Br.</i>	<i>gerhard.bartl@rpf.bwl.de</i>
<i>M. Brändle - Regierungspräsidium Freiburg i.Br.</i>	
<i>SilkeHüttig – Translator, Germany</i>	<i>info@shs-dolmetschen.de</i>
<i>Jörg Lange - RegioWasser, Germany</i>	<i>lange@vauban.de</i>
<i>Reinhart Sosat - Landes Fischerei Verband B.W</i>	<i>reinhart.sosat@lfvbw.de</i>